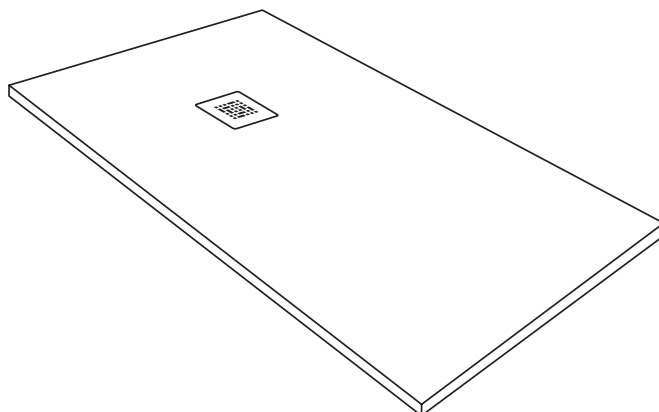




GUIDA ALL'INSTALLAZIONE - PIATTI DOCCIA



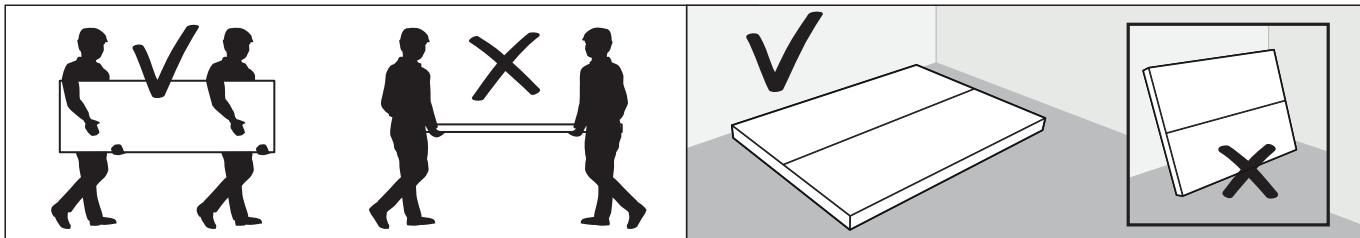
IMPORTANTE - Leggere attentamente il presente manuale prima di iniziare a installare il prodotto. La garanzia sarà valida solo se il prodotto è stato installato in conformità alle istruzioni contenute in questo manuale.

Conservare questo manuale in un luogo sicuro per potervi fare riferimento in caso di bisogno.



Leggere attentamente le istruzioni per l'installazione del piatto doccia prima di procedere a installarlo.
Verificare che il piatto doccia sia perfettamente livellato (consultare la sezione "Ispezione del prodotto").
Verificare che il piatto doccia non presenti danni visibili prima dell'installazione.
L'installazione del piatto doccia sottintende l'accettazione del prodotto.
Non si accetteranno reclami successivi all'installazione del piatto doccia.
Il piatto doccia deve essere installato conformemente alle istruzioni del presente manuale.
Il fabbricante non si assume alcuna responsabilità derivante da un'installazione non corretta.

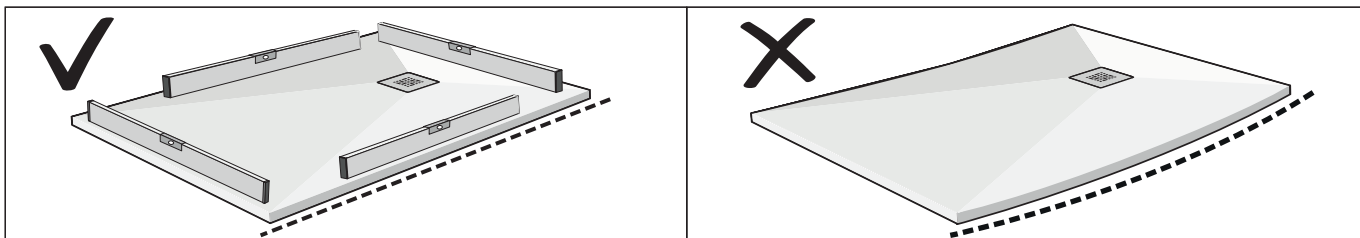
IMPORTANTE



Estrarre il prodotto dalla scatola con molta attenzione per evitare incidenti, urti o danni.

Prima dell'installazione, il prodotto deve essere conservato in posizione orizzontale su una superficie piana per evitare danni e deformazioni.

ISPEZIONE DEL PRODOTTO

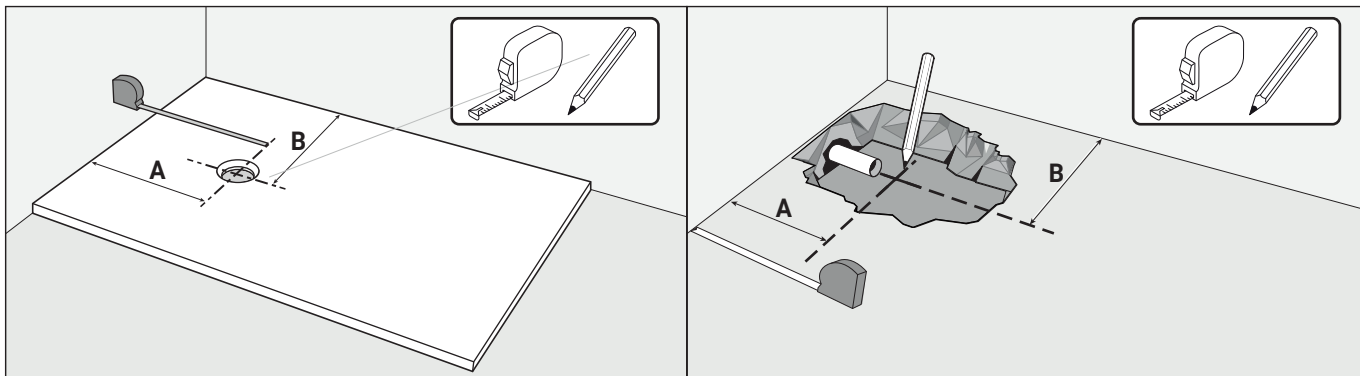


Durante l'ispezione del prodotto, verificare che sia completamente piano. Controllare anche le pendenze di drenaggio e che non vi siano elementi danneggiati.

Se si devono effettuare tagli sul prodotto, utilizzare una sega radiale con disco diamantato per non alterarne la stabilità strutturale.

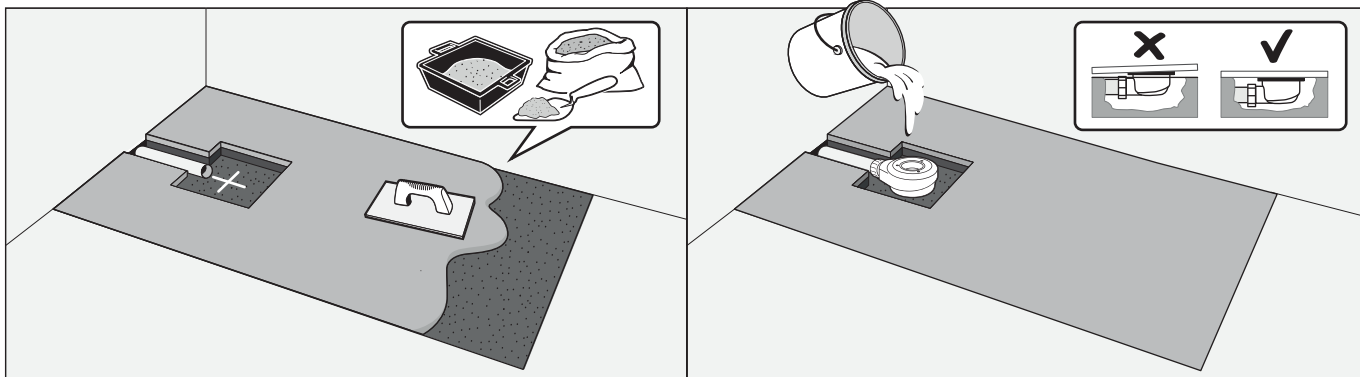
Durante l'installazione, per quanto possibile, utilizzare l'imballaggio per proteggere la superficie del prodotto da eventuali danni.

INSTALLAZIONE

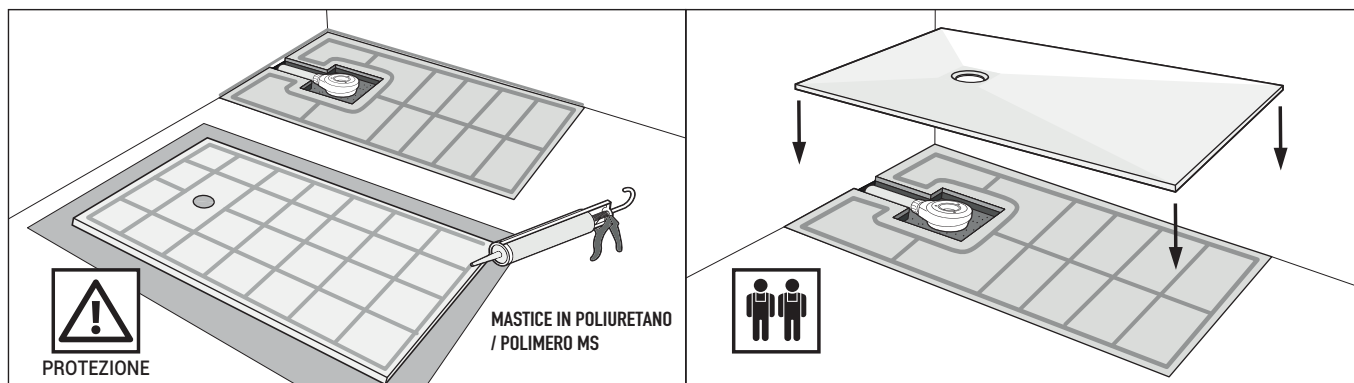


Prendere le misure dal centro dello scarico del piatto doccia fino alle sue estremità e segnare tali misure sulla base su cui sarà installato.

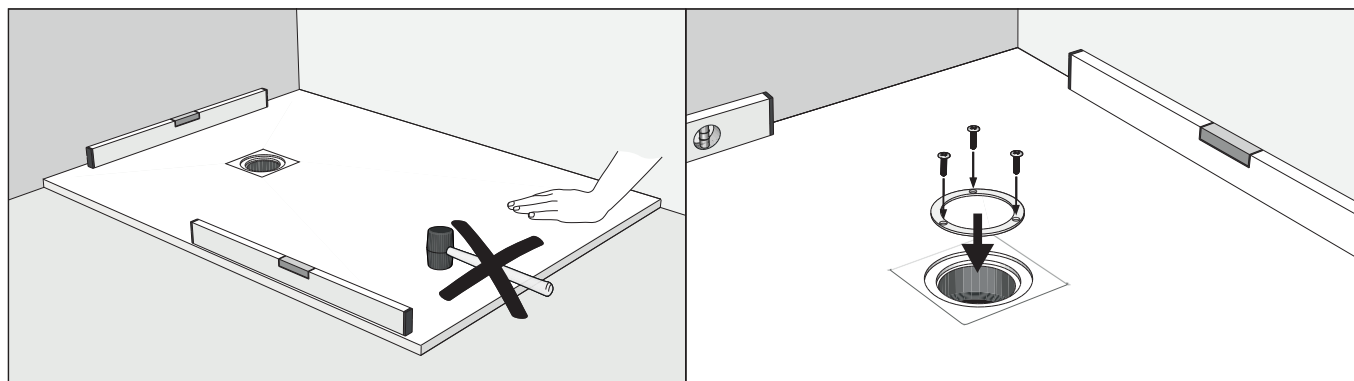
Il foro di scarico deve essere adattato al modello di valvola (compatibile con il piatto doccia) da installare sulla base.



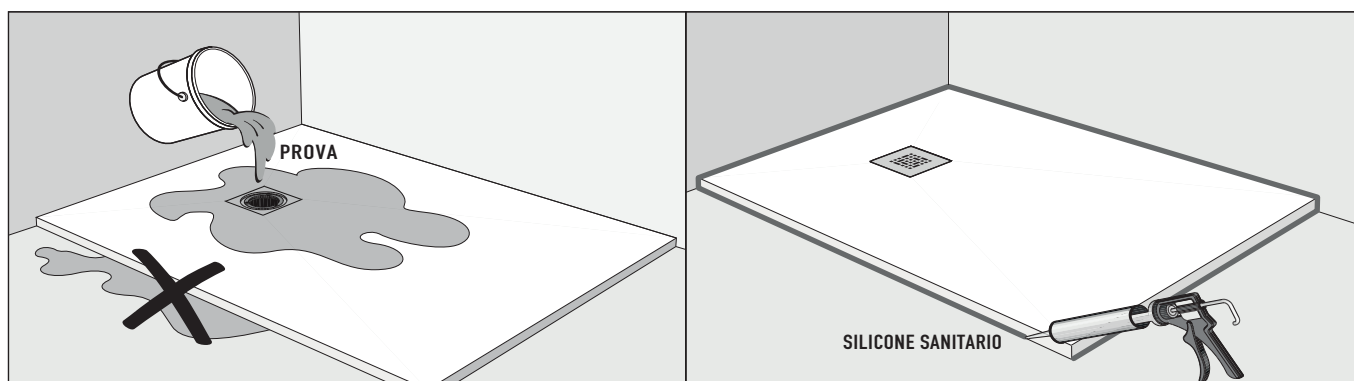
Preparare la base su cui si installerà il piatto doccia con del cemento, badando a lasciarla perfettamente salda e a livello (si consiglia di utilizzare terrazzo, malta o simili). È necessario lasciare lo spazio necessario per l'installazione della valvola in base alle misure tecniche del piatto doccia da installare. Una volta asciutta, collegare la valvola al tubo in PVC. Una volta collegata, è importante verificare che la valvola non sporga dalla base per evitare problemi di drenaggio. Prima di posare il piatto doccia, verificare che la valvola sia installata correttamente versando dell'acqua e controllando che non vi siano fuoriuscite dalla tubatura.



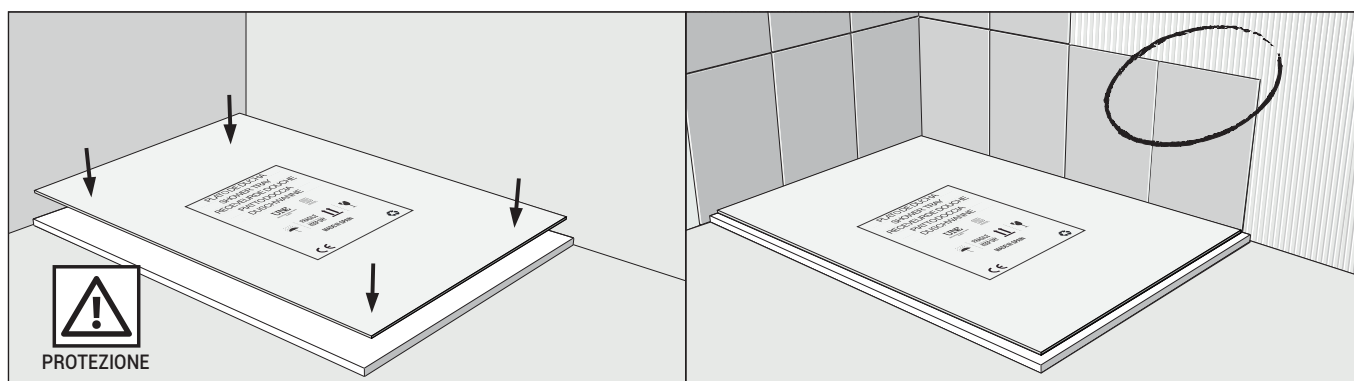
Sulla base in malta o in terrazzo su cui sarà installato il piatto doccia, applicare un'abbondante quantità di mastice in poliuretano o polimero MS. Applicare del mastice anche sulle pareti su cui andrà collocato il piatto doccia. Applicare dei cordoncini di mastice anche sul lato inferiore del piatto doccia; questo garantirà un fissaggio ottimale. Posizionare il piatto doccia sulla base facendo coincidere la valvola con il foro di scarico.



Nel corso dell'installazione, verificare sempre il corretto livellamento del piatto doccia. Durante il fissaggio del piatto doccia sulla base, prestare attenzione a non colpire la sua superficie con oggetti duri, per evitare rotture o danni.



Versare dell'acqua sul piatto doccia per verificare che scarichi correttamente e che non ci siano fuoriuscite intorno al piatto doccia. Una volta effettuata questa verifica, procedere alla sigillatura finale con un cordoncino di mastice in poliuretano o silicone neutro per evitare eventuali perdite d'acqua durante l'utilizzo del piatto doccia.



Lasciare asciugare per 24 ore prima del primo utilizzo o dell'installazione di elementi fissi come cabine doccia o piastrelle.
Se si devono installare altri elementi, proteggere la superficie del piatto doccia con il suo imballaggio per evitare possibili danni.



MOLTO IMPORTANTE

Dopo l'installazione, lasciare asciugare per 24 ore

Prima di collocare qualunque materiale fisso sul piatto doccia (come cabine doccia o piastrelle), verificare che sia ben montato e che funzioni correttamente.



MANUTENZIONE E USO

Una volta installato, per una corretta manutenzione, il piatto doccia deve essere pulito regolarmente con sapone e una spugna o un panno morbido e non abrasivo, risciacquando poi abbondantemente con acqua e verificando che non restino tracce del prodotto utilizzato per la pulizia.

Si sconsiglia l'uso di prodotti contenenti alcoli, acidi, solventi o composti abrasivi sulla superficie del piatto doccia.

Si sconsiglia l'uso di spugnette metalliche o abrasive che potrebbero danneggiare la superficie del piatto doccia.

Si sconsiglia l'uso di sturalavandini per sanitari, soda caustica o tinture per capelli sulla superficie del piatto doccia, poiché potrebbero danneggiarla.

GARANZIA

Il produttore applica ai suoi piatti doccia una garanzia di 3 anni. Tale garanzia copre esclusivamente i prodotti; non copre in nessun caso gli accessori o i costi associati alla loro installazione. La garanzia copre solo i difetti relativi ai materiali e alla fabbricazione del piatto doccia. Non sarà possibile avvalersi della garanzia per i danni causati durante l'uso che non siano imputabili a un difetto dei materiali di fabbricazione. In caso di difetti coperti da garanzia, si procederà alla sostituzione del piatto doccia con uno identico o al rimborso del prezzo d'acquisto al cliente, a scelta del produttore, laddove si ravvisi una sproporzione.

NON SARANNO ACCETTATI RECLAMI SUCCESSIVI ALL'INSTALLAZIONE DEL PIATTO DOCCIA.

SONO ESCLUSI DALLA GARANZIA I SEGUENTI CASI:

Danni causati da un uso improprio del piatto doccia.

Danni causati da uno stoccaggio inadeguato prima dell'installazione.

Danni causati dall'uso di materiali non idonei per la pulizia e la manutenzione.

Danni causati da un'installazione non corretta qualora non ci si attenga alle istruzioni contenute nel presente manuale.

Spese per la disinstallazione o il montaggio di materiali fissati al piatto.

Installazione effettuata senza aver controllato tutti i punti indicati nel presente manuale e senza aver verificato che il piatto doccia sia in perfetto stato.

Installazione effettuata da personale non qualificato.

Una volta che il piatto doccia è stato ritagliato, non si accettano più resi.

In assenza di reclami dopo il controllo del prodotto e prima della sua installazione, si intende che in quel momento il prodotto era in perfetto stato.

